

merkitys on entisestään korostunut Suomen liittyttyä Euroopan Unioniin.

Lauri Kantee oli mestaruustason pituushyppääjä. Hän edusti Suomea useassa maaottelussa 40–50-lukujen taitteessa. Myöhemmin hän osallistui urheilun valtakunnantason järjestötoimintaan.

Lauri Kantee harrasti historiaa, mutta lähinnä hänen sydäntään oli Karjalan kysymys. Hän uskoi loppuun saakka Karjalan palauttamiseen ja suhtautui hieman epäillen Maanmittauslaitoksenkin tekemään lähialueyhteistyöhön, koska se tulisi vaikeuttamaan maan palauttamista alkupeleille omistajille Karjalan takaisin saamisen jälkeen.

Kantee oli aktiivinen kirjoittaja ja yhteiskunnallinen osallistuja. Hän kirjoitti säännöllisesti *Karjala*-lehteen Muolaan murteella eloisia kolumneja. Hän oli myös etevä kynänkäyttäjä kirjailijana. Kirjat, joissa hän kuvasi Muolaan ihmisten elämänmenoa ennen so-

tia ja sen jälkeen evakkoina, olisivat tasonsa puolesta ansainneet laajemmankin levityksen. Luonteelleen uskollisena hän kieltäytyi tekemästä kustannustoimittajan ehdottamia muutoksia käsikirjoituksiin ja julkaisi kirjat omakustanteina. Aikaansaavuus ja peräänantamattomuus olivat hänen ominaispiirteitään.

Kanteella oli useita luottamustehtäviä. Hänet on palkittu useilla korkeilla kotimaisilla kunnia- ja ansiomerkeillä. Hän oli myös Ruotsin Pohjantähden Ritarikunnan Komentaja.

Maanmittauslaitos kunnioittaa entisen pääjohtajansa muistoa ja elämäntyötä.

**Jarmo Ratia**



### Touko Laurila

Yli-insinööri **Touko Laurila** kuoli 2.6.2002. Hän oli syntynyt Vahdossa 24.3.1912 ja vietti nuoruusaikansa Varsinais-Suomessa. Hän pääsi ylioppilaaksi Turun Suomalaisesta Yhteiskoulusta 1931 ja suoritti maanmittarin tutkintonsa Teknillisessä Korkeakoulussa 1937.

Touko Laurila aloitti maanmittarin virkauransa maanmittausauskultanttina 1937. Hänet nimitettiin Kuopion läänin maanmittausinsinööriin virkaan 1941 ja saman läänin maanmittauskonttorin tarkastajan virkaan 1946. Kuopi-

osta hän siirtyi Helsinkiin hoitamaan Uudenmaan läänin lääninmaanmittauskonttorin apulaislääninmaanmittausinsinööriin virkaa 1952. Paluu Kuopioon tapahtui 1968, jolloin Laurila ryhtyi hoitamaan Kuopion läänin maanmittauskonttorin lääninmaanmittausinsinööriin virkaa. Paluu Helsinkiin tapahtui sitten vuonna 1972, jolloin hänet nimitettiin Uudenmaan läänin lääninmaanmittausinsinööriksi. Tätä virkaa hän hoiti eläkkeelle siirtymiseen saakka vuoteen 1976. Eläkevuotensa hän asui Helsingissä, vaikka Kuopio ja Savo pysyivätkin tiiviisti mielessä ja kesämatkojen kohteina.

Touko Laurila osallistui moniin maanmittarin virkaan liittyviin luottamustehtäviin. Jo opiskeluaikana hän toimi TLY:n hallituksessa vuosina 1935–1936. Maanmittaushallinnon Diplomi-insinöörien hallituksessa hän oli 1958–1965 ja saman yhdistyksen puheenjohtajana hän toimi 1960–1964. Valtion teknillisten virkamiesten palkkakomitean sihteerinä hän oli 1961. Maanmittausinsinöörien Liiton (MIL) hallituksessa Laurila oli 1964–1973 ja jä-



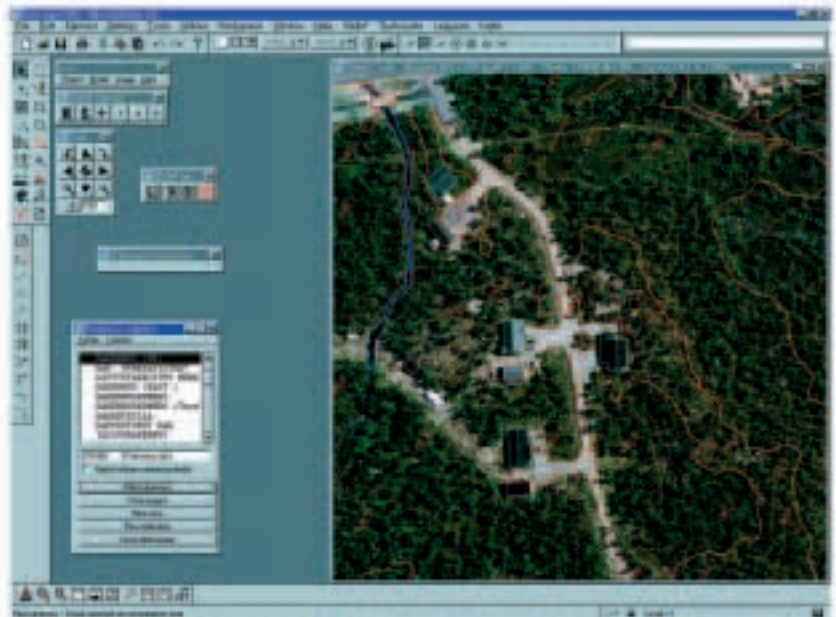
## Suomen Kartoitus ja Mittaus SKM Oy

tarjoaa laadukkaiden ja luotettavien paikkatietopalvelujen lisäksi I.S.M. International Systemap Corp:n digitaali-fotogrammetrituotteita:

- \* DIAP NT stereotyöasema
- \* DIAP ATM pistetiheys
- \* DIAP automaattitoiminnot
- \* DIAP TIN/CIP maastomalli
- \* DIOP ortokuvatuoanto
- \* DIAP Viewer katselumoduli



Digital Image Analytical Plotter



Sibelluksenkatu 19 A 1  
puhelin 09 - 279 1410  
skm@kartoitus-skm.fi

04400 JÄRVENPÄÄ  
faksi 09 - 279 1473  
www.kartoitus-skm.fi

senlehdien MILA:n toimituskunnassa 1986–1972. Touko Laurila toimi myös sivutoimisesti Uudenmaan lääninoikeuden jäsenenä 1961–1968.

Sodan ja rauhan aikana Touko Laurilalle myönnettiin ansioistaan VR 3, VR 4, SL R1, Ts mm, Js mm, Sotainv ar, XXX, MIL pr pl ja MM 1633–1983. Yli-insinööriin arvonimi hänelle myönnettiin 1972. So-tilasarvoltaan hän oli majuri.

Touko Laurila harrasti aktiivisesti metsänhoitoa. Maanmittarin ammatti veti hänet jo sinänsä luontoon ja entisiltä virka-alueilta sitä löytyi. Lääninoikeuden jäsenyysskin liitti hänet maahan ja sen arvoihin.

**Kirjoittaja Maanmittausneuvos Aarre Terho on Touko Laurilan virkaveli Uudenmaan lääninmaanmittausinsinööriä.**

**Jussi Tossavainen: Kartan behövs också till annat än till ruttval**

• Osmo Niemelä, som bland annat jobbat som avdelningschef på Kartografiska avdelningen på Lantmäteriverket berättar vad annat man kan läsa och uttyda från kartan förutom rutten till ett objekt. Med hjälp av karttecknen kan man uttala sig om markgrundens beskaffenhet, vilket kan utnyttjas då torv- eller grustäkt planeras. Arkeologen kan på basen av höjdkurvorna söka möjliga platser för en forntida bosättning. Kartnamnen kan för en språkforskare avslöja dialektgränserna. Enligt Sirkka Paikkala, specialforskare vid Centralen för de inhemska språken, är ortsnamnen ett kollektivt minne, som bär på en gemensam kulturhistoria.

**Kirsi Mäkinen: Kartplatsen får en ny utformning**

• Lantmäteriverket håller på att förnya sin Internetservice "Kartplatsen". Först förändras "Kartplatsen för fackmän" och "Kartplatsens avgiftsbelagda tjänster". Det är inte frågan om en radikal omläggning, utan många små förbättringar som underlättar utnyttjandet av "Kartplatsen". Tidtabellen för förnyel-

sen av gratis servicen på "Kartplatsen för alla" har ännu inte slagits fast.

**Kari Tuukkanen: Management av transportfordonsparken ger effektivitet och säkerhet**

Transportkostnaderna i Finland är höga beroende på långa avstånd och höga bränslepriser. Det är därför särskilt viktigt att optimera rutterna och styra fordonsparken på ett effektivt sätt. GIS-teknik möjliggör positionering av fordonen och valet av de kortaste och snabbaste rutterna. Bilarna lägesbestäms med hjälp av mobiltelefoner eller GPS. Uppdaterade körinstruktioner kan sändas från kontoret till fordonets egen dataterminal, till exempel till en palmtop computer. Förutom kostnadsinbesparingar kan man med positionering även öka säkerheten till exempel för värdetransporter.

**Pekka Lehtonen: Finlands nordligaste lantmätare (intervju av Esko Rantakivi)**  
 Intervju med lantmätariingenjör Esko Rantakivi, som jobbar som förrättningsingenjör i Finlands nordligaste arbetsdistrikt i Ivalo.

**Jussi Tossavainen: Också lantmätariexporteras (intervju)**

Exporten inom lantmätaribranschen omfattar oftast konsulttjänster och know-how. I artikeln presenteras tre finländska företag i vilkas verksamhet exporten har en stor betydelse. Tapio Toropainen berättar att Plancenter Ab (fi. Suunnittelukeskus) ofta deltar i projekt som är en del av Finlands utvecklingsbistånd. Enligt den kommersiella direktören Jukka Noponen på Jaakko Pöyry Infra är en stor del av exportprojekten GIS-system och planering av markanvändningen, men särskilt mervärde för företaget skapar det lilla teamet som specialiserat sig på Laser Sonar-teknik vid mätning av industribyggnader. Flygbilder och ortofoton utgör lejonparten av exporten vid FM-kartta. Verkstäl- lande direktören Kyösti Laamanen berättar att kvalitetscertifikatet är ett av företagets trumfkort i exportverksamheten.

**Tuula Manninen: Yrke: fastighetsvärderare (intervju av Hannu Ridell)**  
 Fastighetsvärdering håller på att utveckla sig till ett nytt yrke. Av en god värderare krävs insikter i teknik, juridik och ekonomi samt

**Paikkatietomarkkinat**  
 tapaat kaikki alan huiput

**TIETO**  
**PAIKKA** **MARKKINAT**  
 2002

Näyttely, luennot, seminaari ja tietoisikut.

Helsingin Messukeskuksen kongressisiivessä  
 15.-16.10.2002

Lisätietoja [www.nls.fi/markkinat2002](http://www.nls.fi/markkinat2002)

**MAANMITTAUSLAITOS - TIETOA MAASTA**