

Kuva 8. Länsirajalla oleva mäki, joka ei ole tulivuori.

Pekka Tätilä Vuoden 2000 Suomen ja Norjan välisen valtakunnanrajan rajankäynti

Suomen ja Norjan välisen valtakunnanrajan rajankäynti suoritetaan 25 vuoden välein. Edellisen kerran raja käytiin vuonna 1975. Säännöllisistä rajankäynneistä on sovittu vuonna 1847 Venäjän ja Ruotsin välisessä julistuksessa.

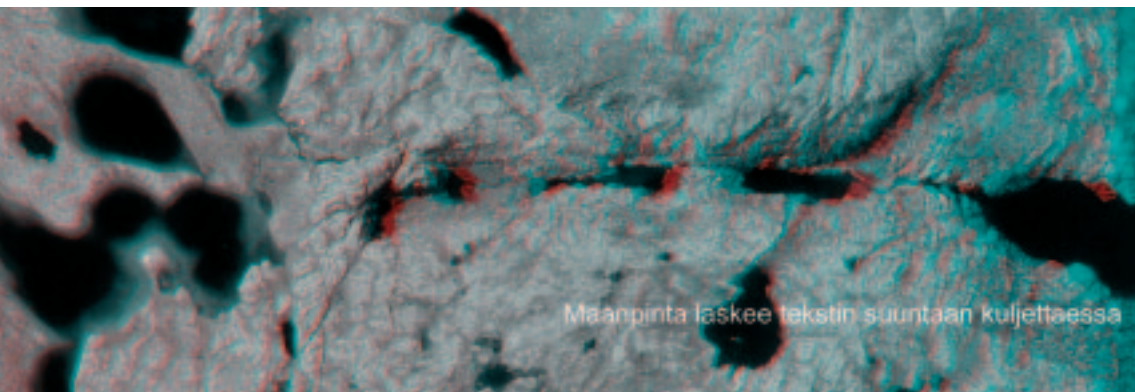
Rajankäynti aloitettiin 1998 ja Suomen ja Norjan rajankäyntivaltuuskunnat allekirjoittivat loppuasiakirjat Oslossa 18.12.2001. Rajankäynnin asiakirjojen mukaan Suomen ja Norjan välisen valtakunnanrajan pituus on

736 km. Maaraja on nyt merkitty yhteensä 209 valtakunnanpyykillä ja niiden välinen keskimääräinen etäisyys on 2,1 km. EU:n pohjoisin piste sijaitsee tällä rajalla Tenossa lähellä rajapyykkiä 343.

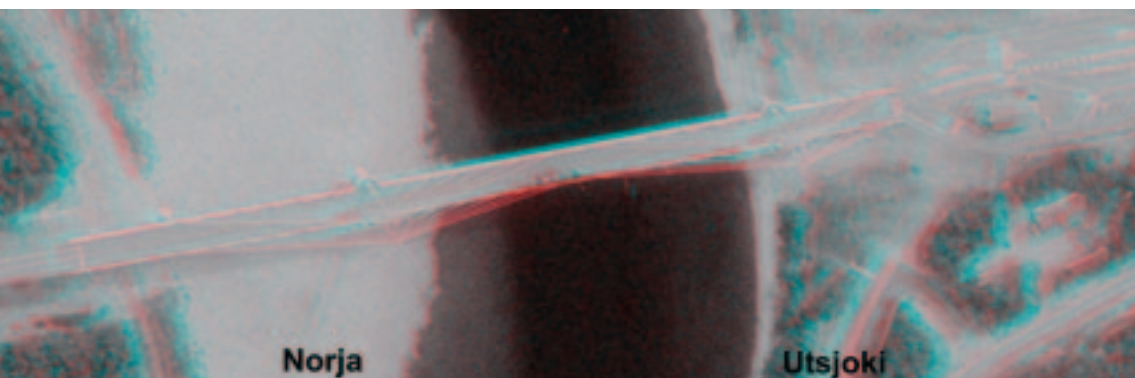
Maarajoilla raja kulkee suorina viivoina valtakunnanpyykkien välillä. Rajankäynnissä raja-aukko raivattiin puustosta 5 metrin leveydeltä. Rajapyykit kunnostettiin ja maallattiin yläosaltaan keltaisiksi näkyvyyden parantamiseksi. Tenon vesistöissä määritettiin

syväväylän kulku ja siten valtakunnanrajan paikka. Kaikkien rajapyykkien koordinaatit määritettiin yleiseurooppalaisessa koordinaattijärjestelmässä ja koko raja-alueesta laadittiin ilmakuvakartta.

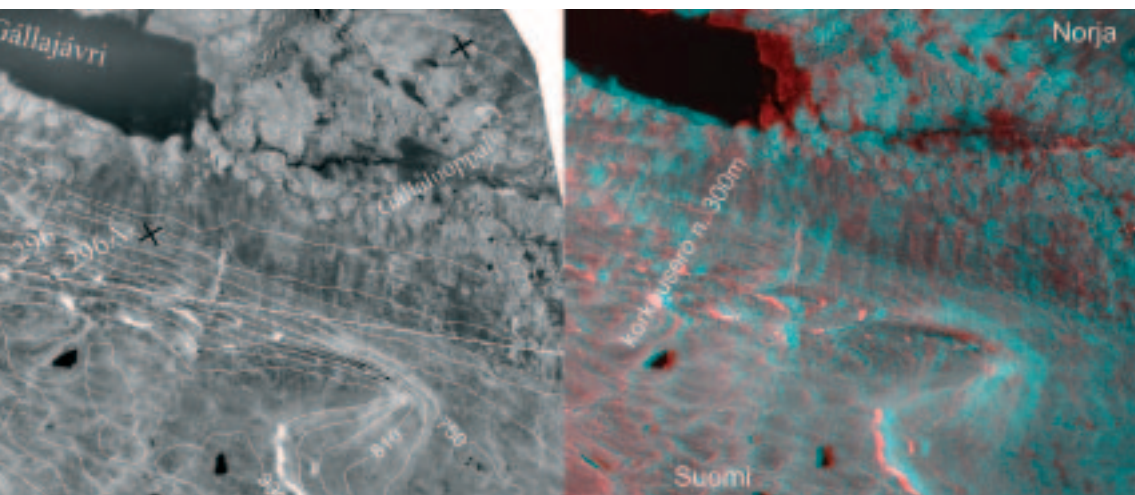
Rajankäynnissä määritetty raja on voimassa seuraavaan säännönmukaiseen rajankäyntiin saakka, eikä se siten automaattisesti seuraa syväväylän mahdollisia muutoksia. Seuraava rajankäynti tapahtuu sopimuksen mukaisesti vuonna 2025.



Kuva 9. Rotkomaisemaa itäisellä maarajalla.



Kuva 10. Tenon ylittävä rajasilta Utsjoella. Kuvasta näkyy, että vesi on matalaa melko pitkälle rantaviivasta.



Kuva 11. Rajalinja ja rinteeseen suuntautunut poroaita jyrkässä rinteessä Kilpisjärven lähellä.

KÄYTTÖOHJE

- Anaglyfikuvassa stereoparin kuvat on projisoitu päällekkäin punaisena ja sinivihreänä osakuvana. Anaglyfilasit (punainen vas. silmälle) sulauttavat nämä osakuvat yhdeksi kolmiulotteiseksi kuvaksi.
- Katso kuvia eri etäisyyksiltä riittävässä valaistuksessa, kirkas luonnonvalo on paras. Varsinkin suuret korkeuserot on helpompi hahmottaa kauempaa katsottuna. Kannattaa myös katsoa eri suunnista (eri kaltevuuskulmilla), jotta valon heijastuminen paperista ei häiritse. Tietynlaiset kohteet voivat myös näyttää mielenkiintoisilta vähän eri kulmista katsottuna.
- Anna silmien rauhasissa fokuksitua eri etäisyyksillä/korkeudella oleviin kohteisiin. Ihmissilmä ei luonnossakaan voi fokuksitua kovin laajalle syvyysalueelle kerrallaan.
- Laseja voi painaa päistä lähemmäs kasvoja ympäristön valon häikäisyn vähentämiseksi.