



Hevonen oli sodan jälkeen käyttökelpoinen esimerkiksi sahatavaran kuljetukseen. Pääasiassa rakentamista varten tarvittavan sahatavaran sahasivat kenttäsiirkkelit paikanpäällä.

Sallan sodanjälkeinen asutustoiminta

Kaarlo Kantola

Salla joutui rajapitäjänä sekä talvi- että jatkosodassa taistelutantereksi ja tuhot olivat mittavat. Rauhan-sopimuksen mukaan pitäjän maa-alasta oli luovutettava noin puolet. Vajaa puolet kuntalaisista joutui siirtolaisiksi.

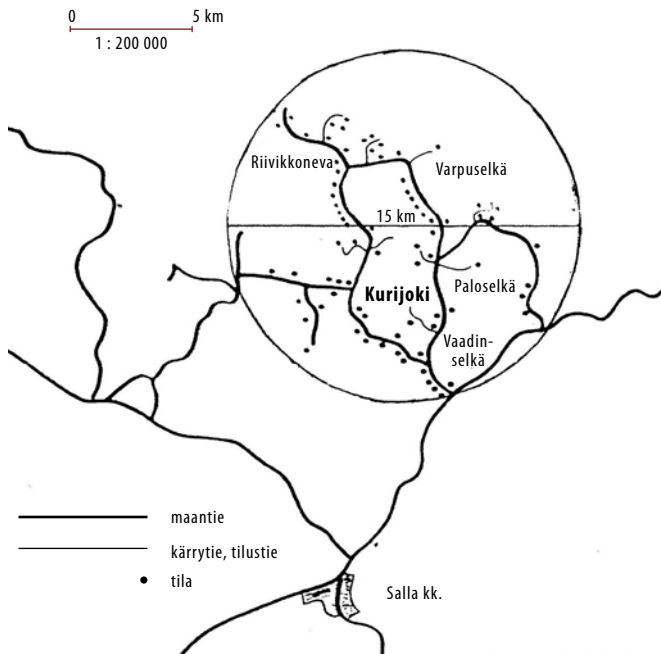


LUOVUTETULLA ALUEELLA oli 400 tilaa, joista valtaosa ns. vanhoja tiloja, joilla oli osuus vanhojen talojen yhteismetsään ja vesiin. Luovutettava alue oli yhteensä 578 000 ha käsittäen 8 kokonaista kylää ja osia neljästä kylästä.

Sodanjälkeisinä vuosina Sallassa jouduttiin varsin lyhyessä ajassa sekä jälleerakentamaan vanhoja tiloja että asuttamaan siirtoväkeä. Lisäksi rintamamiehille alettiin perustaa tiloja 1950-luvun alusta lähtien. Työmäärä oli valtava, mutta suuri oli myös muutos, jonka asutustoiminta sai aikaan. Lieneekö monikaan pitäjä sodan jälkeen kokenut niin suurta muutosta.

ASUTUSTOIMINTAA OHJANNUT LAINSÄÄDÄNTÖ

Jatkosodan päättyttyä säädettiin Kuusamon–Sallan maanhankintalaki (K-S mhl). Lakia oli edeltänyt Kuusamon–Sallan pika-asutuslaki, jonka soveltaminen kuitenkin keskeytyi jatkosodan



Kurijoen asutusalue on tyypiesimerkki nauhamaisesta asutuksesta lenkkiteineen ja lukuisine pistoteineen.
Kartta: Markku Kinnunen.
Lisensiaatintyö 1987.

alettua. K-S mhl:n tärkein merkitys oli siirtoväen asuttamisen ratkaiseminen. Laki tehtiin kuitenkin vaikutuksiltaan laajemmaksi. K-S mhl:n nojalla maata voitiin antaa siirtoväen lisäksi rintamasotilaille, sotainvalideille, sotaleskille ja sotaorvoille. Lain toimeenpanon yhteydessä määrättiin myös toteutettavaksi eduskunnan vuotta aikaisemmin antama nk. lisämaalaki "Lex Lahtela". Lakia oli pontevasti ajanut kemijärveläinen kansanedustaja **M. O. Lahtela** ja lain turvin tilaan voitiin liittää tarvittaessa manttaalia korottaen lisämaata sen verran, että pinta-alaltaan tila vastasi yleisen maanhankintalain tilakokoa.

Salla ja Kuusamo tarvitsivat oman lakinsa, sillä yleistä maanhankintalakia ei voitu sellaisenaan käyttää. Sallalla, Kuusamolla ja Posiolla oli näet erillinen, yleisvaltakunnallisesta lainsäädännöstä poikkeava isojakolainsäädäntö. Isojako oli lisäksi Kuusamossa ja Posiolla vielä sodan jälkeen kesken.

Vuonna 1958 säädettiin koko maata koskeva Maankäyttölaki, joka kumosi kaikki sitä edeltäneet asutuslait. Uusi laki ei kuitenkaan heti katkaissut entistä asutustoimintaa, vaan vireille pannut keskeneräiset asiat ja toimitukset saatettiin loppuun vanhan lainsäädännön perusteella.

ASUTUSORGANISAATIO

Siirtoväen asuttamistehtävien suorittamista johti maatalousministeriön asutusasiainosasto ASO. Tilojen muodostamisen käytännön työt määrättiin maanlunastuslautakunnille (mll), joita maahamme perustettiin kaikkiaan 147. Erityinen valvontajaosto ja kahdeksan alueellista tarkastustoimistoa pitivät silmällä mll:ien toimintaa.



Maanmittausinsinööri Pentti Kangas autonkuljettajansa Esko Onkamon kanssa katselmuskierroksellaan. Takana näkyvä Jeep oli käyttökelpoinen kulkuväline silloisissa olosuhteissa.

Maanmittausinsinööri Pentti Kangas määrättiin 1946 199. maanlunastuslautakunnan puheenjohtajaksi. Lautakunnan urakka, kodittoman siirtoväen asuttaminen, oli mittasuhteiltaan valtava operaatio.





Suo, lapio ja rintamamies. Valtion suorittaman peruskuivatuksen jälkeen jäi myös tilan rakentajalle yllin kyllin ojankaivuuta.



Raivatulta tilalta kertyneet juurakot kasataan. Kasa tuikattiin lopulta tuleen ja kitkerä savu leijaili roviolla.

Asutustiet rakennettiin aluksi kiireellä kevytrakenteisiksi. Kelirikkoaikana näky oli ankea.



Maanlunastuslautakuntaan kuului puheenjohtaja, joka oli maanmittausinsinööri, sekä jäsenenä agronomi, metsänhoitaja sekä yksi maansaajien ja yksi maanluovuttajien edustaja. Sallassa agronomijäsenenä toimi maatalousteknikko ja metsänhoitajajäsenenä metsäteknikko. Lautakunta toimi tuomarin vastuulla, eivätkä valitut voineet lain mukaan kieltäytyä tehtävistä.

Sallaan perustettiin aluksi 199. maanlunastuslautakunta jonka puheenjohtajaksi määrättiin vuoden 1946 alussa Kälviällä syntynyt maanmittausinsinööri **Pentti Kangas**. Työtaakan helpottamiseksi Sallaan perustettiin myöhemmin myös 201. mll ja 202. mll puheenjohtajinaan maanmittausinsinöörit **Paavo Niemelä** ja **Kaarlo Salosensaari**.

PERUSSELVITYKSET VALTION MAILLA

Karjalan evakkojen asuttamisesta poiketen Sallan siirtoväki asutettiin alueille, joilta puuttuivat tiet, pellot ja rakennukset. Alueluovutuksesta huolimatta pitäjään oli jäänyt vielä runsaasti valtion maata, joihin uudet kylät pääasiallisesti voitiin perustaa.

Valtion maan osuus oli noin 96 % asuttamiseen käytetystä maasta.

ASO:n työrukkasena toimineet maatalousylioppilaat suorittivat alustavat tutkimukset asutettavaksi kelpaavien maiden löytämiseksi. Katseet kääntyivät ns. Keminniemen ja sen lähiseutujen maihin. Karu, ylänköalueella sijaitseva maa täytti asetetut vaatimukset. Sieltä löytyi kohtuullisesti kovan maan pelloiksi kelpaavaa kivennäismaata. Viljelykseen sopivia soita oli myös riittävästi, eivätkä niiden kuivatuskustannukset hipoisi pilviä.

Sallan 199 mll:n ensimmäisiin tehtäviin kuuluivat muun muassa ASO:n suorittamien maaperätutkimusten täydentäminen ja runkotiiverkon alustava suunnittelu. Kaikkiaan mll selvitti Keminniemen suunnalla noin 30 000 hehtaarin suuruisen alueen soveltumista viljelykäyttöön.

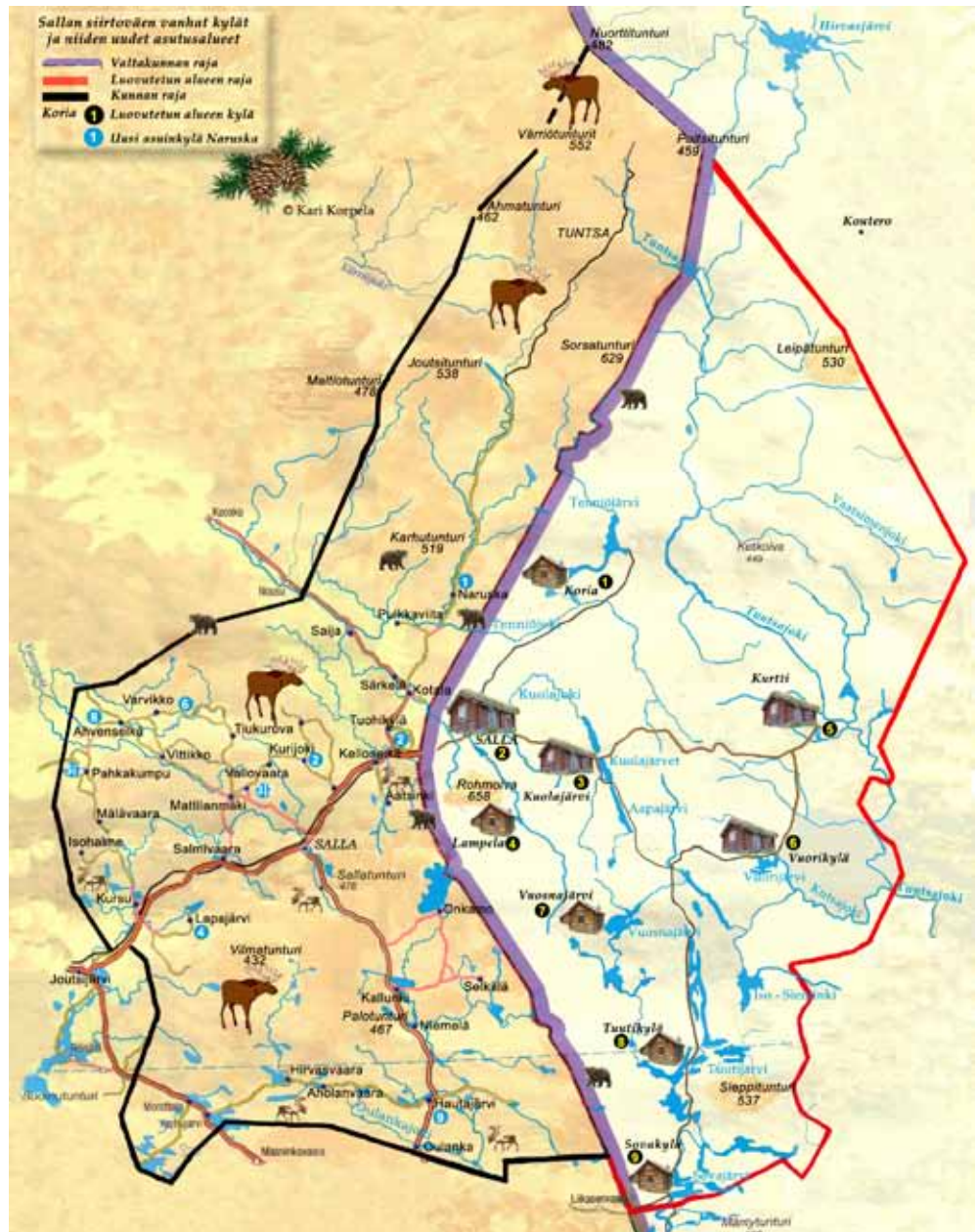
TILOJEN MUODOSTAMINEN

Asuttamisessa noudatettiin maansaajaryhmien kesken kiireysjärjestystä. Kodittoman siirtoväen asuttaminen katsottiin ymmärrettävästi kiireellisimmäksi. Maanlunastuslautakunta tutki ja päätti, kenelle siirtoväkeen kuuluvalla tilanomistajalle, osakkaalle tai haltijalle oli K-S mhl:n mukaan muodostettava tila. Tutkimukset suoritettiin jokaisen maata omistaneen tai hallinneen siirtolaisen osalta olipa tämä hakenut maata tai ei. Maansaantiin oikeutetulla oli mahdollisuus ottaa menetetyin tilan korvaus joko vastiketilana tai myös rahakorvauksena.

Määräaikaan mennessä siirtolaiset lähettivät maanlunastuslautakunnalle 648 hakemusta. Näistä hyväksyttiin 448 maansaantihakemusta ja 80 rahakorvaushakemusta. Hylättyjä hakemuksia oli 120. Yleisin syy hakemuksen epäämiseen oli, että hakijalla oli puutteelliset maanomistusasiakirjat tai ne puuttuivat kokonaan. Kaikkia mll:n myöntämiä tiloja ei rakennettu. Luopumisia tapahtui, lisäksi pieniä tiloja yhdistettiin, useimmiten samaan perheeseen kuuluvien kesken.

Tilojen muodostaminen aloitettiin katselmuksella, jossa lautakunta määritteli pääpiirteittäin asutusalueen ja teki sille asutussuunnitelman. Samalla määriteltiin alustavasti tilojen

Sallan siirtoväen vanhat kylät ja niiden uudet asutusalueet. Numero sinisen ympyrän sisällä kertoo vanhan kylän uuden asutusalueen. Kartta: Kari Korpela.



rajat, viljelysten paikat, tonttipaikat ja tiet. Kustakin tilasta laadittiin tilusselitelmä ja arviokirja. Katselmuksen jälkeen lautakunta valitsi tiloille asukkaat ja he saivat aloittaa tilan rakentamisen asumiskuntoon.

Lautakunta toteutti asutustehtäviä kahden tulen välissä. Yhtäältä korvensi kova kiire ja toiselta puolelta hiillosti malttamaton, omille tiloille pian haluava siirtoväki. Tiukka, mutta tarvittaessa sovitteleva puheenjohtaja maanmittausinsinööri Pentti Kangas pyrki ratkaisemaan ongelmat nopeasti ja tarvittaessa jopa auttamaan tilan perustamiseen liittyvissä paperitöissä. Lautakunnan tekemistä maansaantia koskevista päätöksistä vain parikymmentä tapausta puitiin Oulun tarkastusoikeudessa. Siitä voidaan tehdä johtopäätös, että lautakunta onnistui vaikeassa tehtävässään hyvin.

Rintamamiesten asuttaminen pääsi alkuun 1952. Hakemuksista hyväksyttiin 170 tilahakemusta ja 57 lisämaahakemusta. Pääosa rintamamiestiloista sijoitettiin vanhojen kylien läheisyyteen tai siirtoväen asutusalueiden yhteyteen. Näin ei tarvinnut merkittävästi laajentaa runkotieverkkoa.

Teiden rakentamisesta ja soiden peruskuivatuksesta huolehti maanviljelyspiiri eli "inspiiri". Kustannukset maksoi valtio. Tiet pyrittiin saamaan pian ajettavaan kuntoon, jotta siirtoväki pääsisi tiloilleen mahdollisimman nopeasti. Valmiit tiet luovutettiin asutusviranomaisille ja edelleen TVL:lle. Asutusteitä rakennettiin n. 350 km. Soiden peruskuivatusta valtio suoritti lähes 20 000 ha.

Muodostettavista tiloista oli tarkoitus tehdä mhl:n yleisen periaatteen mukaisesti elinkelpoisia paikalliset olosuhteen huomioottaen. Sen vuoksi tiloista tehtiin varsin suuria. Siirtoväen tilojen keskikoko oli 173 ha ja rintamamiestilojen 225 ha. Osa maansaajista sai metsämaata myös osuutena yhteismetsään.

Sallassa alueet suunniteltiin väljiksi. Näin syntyi pisto- ja lenkkien varsille nauhamainen asutus, jossa yleensä tilojen välit olivat puolesta kilometristä kilometriin. Tällaiset asutusalueet olivat hyvin epäyhtenäisiä, eikä niihin syntynyt sellaista kyläkeskusta kuin Lapin vanhoihin tiheämmin asuttuihin kyläryhmiin. Sijoittelutyyliin vaikutti se, että tilan tilusten sijoittelu oli näin helpompaa kuin ryhmäkyläasutuksessa. Maatalouselinkeinolle ja asutukselle haluttiin jättää myös laajentumistilaa. Vertailuna

RINTAMAMIEHET, LUVATUN MAAN HAKIJAT

SOTIEN AIKANA rintamamiehille luvattiin, että rauhan tultua heille annetaan maatilkkuja omien kotien rakentamista varten. Rauha tuli ja MHL:iin pykälä, jonka mukaan rintamamiehet saivat hakea maata. Maanlunastuslautakunnalle tulleista 223 hakemuksesta lautakunta antoi lausuntonsa. Lautakunnasta hakemukset lähetettiin maatalousministeriöön, jolla oli lopullinen ratkaisuvallta.

Luonnollisesti hakijat odottivat pikaisia päätöksiä. Valtion sodanjälkeiset mittasuhteiltaan valtavat urakat oli kuitenkin laitettava tärkeysjärjestykseen. Ensin asutettiin siirtoväki, maksettiin sotakorvauksia ja nostettiin kansakunta muutenkin jaloilleen.

Rintamamiesten hakemusten käsittely viipyessä, osa heistä piti syksyllä 1950 joukkokokouksen. Kokouksesta lähti tietoa ylemmille portaille ja vähitellen alkoi päätöksiä tulla tilojen saamisesta. Monenlaisia vaiheita koitui senkin jälkeen muutamille rintamamiesrakentajille ennen kuin koti oli oma ja asuttavassa kunnossa.

Erikoisia olivat esimerkiksi **Tauno Niskalan** rintamamiestilan vaiheet. Hän oli aloittanut 1952 hallintasopimuksella haltuunsa saaman tilan raivaamisen ja rakentamisen. Lopulliseen omistamiseen oikeuttavat paperit olivat vetämässä korkeimmissa portaissa. Lopulta tuli päätös, jonka sisältö yllätti: Tauno Niskala ei ole oikeutettu rintamamiestilan saantiin!

Pilkuntarkasti hakemuspapereita tutkineiden viranomaisten mielestä Niskalan taistelupaikkojen tiedot olivat merkityt liian ylimalkaisesti sotilaspassiin. Tämän perusteella viranomaiset olivat suoraviivaisesti tulkinneet, ettei Niskala ole rintamamies eikä näin ollen oikeutettu rintamamiestilaan!

Silloin Niskala kimpaantuneena lausui viranomaisille: "Kyllä minä olen tähän jo sen verran ampumalaa raivannut, että aivan vähällä ette saa minua mökistäni lähtemään." Suivaantunut rintamamies hankki sodanaikaiselta komppanianpäälliköltään ja ryhmänjohtajaltaan todisteet siitä, mitä hän oli sota-aikana puuhaillut. Viranomaiset hyväksyivät todistukset ja Niskala sai tilansa omistukseensa.

Selvyyden vuoksi on syytä todeta, että jälkikäteen sen enempiä Tauno Niskala kuin moni muukaan rintamamies eivät kantaneet kaunaa vaikeuksien ja viiveiden johdosta erityisesti ketään viranomaista kohtaan. Olosuhteet ja sattumat olivat vain sellaiset, että tilan saanti joutui kulkemaan niin monen mutkan kautta.



Sallan sota- ja jälleerakennusajan museo

Asutustien tieuran raivaustyötä synkkään korpeen.

tästä väljyydestä mainittakoon, että yhtä tilaa kohti laskettuna teitä tarvittiin lähes 900 metriä. Se on noin viisi kertaa enemmän, kuin maanhankintalainsäädännön mukaan koko maassa tehtiin tietä tilaa kohden.

Siirtoväen tilat perustettiin pääasiassa yhdeksälle uudelle asutusalueelle. Tiloista 364 oli viljelystiloja ja 14 asuntotiloja tai tontteja. Tiloista 156 katsottiin niin pieniksi, että niille annettiin myös lisämaata. Rintamamiestiloista 152 oli viljelystiloja ja 9 asuntotiloja tai tontteja.

Siirtoväki pyrittiin asuttamaan uusille asuntoalueille kyläkunnittain, eli luovutetulla alueella samassa kylässä asuneet samalle asuntoalueelle. Pääpiirteittäin asuttaminen tapahtuikin kyläsiteitä rikkomatta.

Sallan siirtoväellä jäi pois Karjalan siirtoväen mukainen hallintasopimusaika. Siirtoväki ei joutunut ostamaan tilojaan vaan sai ne heti omistukseensa. Tämän takia tiloja nimitettiin vastiketiloiksi. Sen sijaan rintamamiestilojen saajat solmivat viiden vuoden pituisen hallintasopimuksen.

TILOJEN RAKENTAMINEN JA ASUTUSTOIMINNAN LOPPUUNSUORITTAMINEN

Monet Sallan rajan taakse jääneet kylät olivat avaria järvikylä, kuten esimerkiksi Kuolajärven ja Vuorijärven rannoilla sijainneet. Voi vain aavistella ihmisten tunteja, kun ensimmäiset korvenraivaajat menivät tutustumaan samaansa uuteen asuinpaikkaansa, mikä oli puupaalulla merkitty maastoon.

Kenties kuvaavin ja lohduttomin oli erään isännän muisto: "Isojen ja synkkien kuusten takaa ei meinannut taivasta ja pilviä nähdä. Järvimaisemissa syntyneestä ja kasvaneesta tuntui siltä, että tänne tukehtuu!"

Luonnollista oli, että muistoja syntymäkodista, kylästä ja maisemista ei voinut noin vain sysätä mielestään. Kuitenkin oli tartuttava kiinni annettuun mahdollisuuteen, ryhdyttävä raivaamaan ja rakentamaan.

Siirtoväki vastasi itse tilojensa rakentamisesta ja peltöjen raivaamisesta. Rakentaminen jälleerakentamisen mukaisesti tapahtui pääasiassa lainoin. Irtaimisto- ja kotieläinrakentamisella rahoitettiin uuden tilan irtaimisto- ja kotieläinhankintoja. Asumattomaan korpeen



Sallan Veteraanimatrikkeli

Ennen navetan valmistumista lehmät odottivat korpikuusen katveessa lypsäjänsä.

muodostetut ns. kylmät tilat saivat MHL-tilojen tavoin myös perustamispalkkion. Sen määrä vaihteli 639 000–756 000 markan välillä (nykyarvo n. 21 000–25 000 €). Osa palkkiosta tuli rakentamiseen, osa raivaukseen.

Uusien tilojen osalta maanhankintalainsäädännön mukainen asutustoiminta oli Sallassa loppuun suoritettu 1962 päättyessä. Tilojen kuntoonpano luonnollisesti jatkui useilla tiloilla tämänkin jälkeen.

Maanhankintalain mukaisen asutustoiminnan ansiosta Salla oli kehittynyt 1960-luvun alkuun mennessä aivan toisenlaiseksi kunnaksi kuin mitä se oli ennen sotia. Asutustoiminnan ensisijainen tavoite oli tietysti siirtoväen asuttaminen, mutta sen lisäksi perustettiin paljon uusia tiloja (rintamamiestilat) sekä jaettiin lisämaata. Maatalouselinkeino laajeni ja sen tuotanto ja tuottavuus nousivat. Salla oli kehittynyt erämaapitäjästä karjatalouspitäjäksi.

Kirjoittaja on eläkkeellä oleva Rovaniemen kaupungin tekninen johtaja. Hän on toiminut aiemmin toimitusinsinöörinä Kemijärven maanmittaustoimistossa, kaupungingeodeettina Kemijärvellä sekä kaupungingeodeettina ja kaavoituspäällikkönä Rovaniemellä.



LÄHTEET

Kinnunen Markku: Kuusamon-Sallan mhl:n mukainen asutustoiminta Sallassa ja tilojen kehitys vuoteen 1982. Licensiaattityö. Turun Yliopisto 1987.

Lapin Maaseutuelinkeinopiiri: MHL-Asutustoiminta Lapissa. 1995. Sallan veteraanimatrikkeli: Kolmen rintaman veteraanit. 2001.

Pentti Kangas: Kertomus toiminnasta Sallan mll:n puheenjohtajana vuosina 1946–1960.